

Справка по результатам диагностической работы по русскому языку обучающихся 11 классов общеобразовательных учреждений Находкинского городского округа

На основании приказа управления образования администрации Находкинского городского округа от 01.09.2020 г. № 131-а «О проведении диагностических работ в 2020 – 2021 учебном году», в соответствии с планом работы управления образования на декабрь 2020 года 17 декабря 2020 года была проведена диагностическая работа по русскому языку в 11 классах.

Цель: оценка качества образовательных достижений по предмету «Русский язык» учащихся 11-х классов Находкинского городского округа для определения уровня подготовки к ЕГЭ по русскому языку.

Задачи:

1. Определение уровня усвоения обучающимися Федерального компонента государственного образовательного стандарта по русскому языку, уровня сформированности лингвистической, языковой, коммуникативной компетенций учащихся.

2. Выявление типичных ошибок, проблемных вопросов с целью корректировки в процессе обучения.

Характеристика инструментария

Диагностическая работа по русскому языку составлена на основе спецификации и кодификатора ЕГЭ по русскому языку 2020-2021 года.

Каждый вариант диагностической работы состоял из 26 заданий с кратким ответом, которые охватывают все разделы и аспекты курса и проверяют лингвистическую подготовку обучающихся, владение нормами русского литературного языка, практические коммуникативные умения. Обучающимся предлагались задания открытого типа на запись самостоятельно сформулированного правильного ответа; задания на выбор и запись одного правильного ответа из предложенного перечня ответов; задания на многократный выбор из списка. Правильно выполненное задание оценивалось 1 баллом. Исключение составляют задания № 8 (синтаксические нормы) – 5 баллов, № 16 (пунктуационные нормы) – 2 балла, № 26 (средства выразительности) – 4 балла. Выполняя задание 27 с развёрнутым ответом, обучающимся нужно было написать сочинение-рассуждение на основе прочитанного текста. Посредством этого задания выявлялся уровень сформированности речевых умений и навыков, составляющих основу коммуникативной компетенции. В 2020-2021 учебном году внесены изменения в КИМ по русскому языку: задание 9 (формулировка задания), задание 27 по критерию К 2 6 баллов (2 примера – 2 балла, пояснения к примерам – 2 балла, связь между примерами и пояснение связи – 2 балла).

Таблица 1. Распределение заданий по уровню сложности

Уровень сложности	Количество заданий	Максимальный первичный балл
Базовый	25	33
Повышенный	2 (№ 25, 27)	26
Итого	27	59

Таблица 2. Распределение заданий по основным содержательным разделам учебного предмета «Русский язык»

Содержательные разделы	Количество заданий
Речь. Текст.	5
Лексика и фразеология.	2
Речь. Нормы орфографии.	7
Речь. Нормы пунктуации.	6
Речь. Языковые нормы.	5
Речь. Выразительность русской речи.	1
Развитие речи. Сочинение	1

На выполнение диагностической работы по русскому языку было отведено 3,5 часа (210 минут).

Анализ результатов диагностической работы

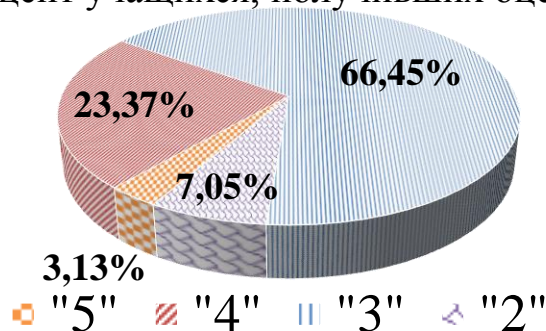
Диагностическую работу по русскому языку выполняли 766 обучающихся 11-х классов (что составляет 90, 1% от общего количества обучающихся) из 23 общеобразовательных учреждений, в МБОУ «СОШ № 4» 11 класс в данный период находился на карантине. Максимальный балл за выполнение работы – 59, минимальный порог прохождения – 16 первичных баллов, что соответствует 36 тестовым баллам. Преодолели минимальный порог 712 обучающихся, что составляет 93 % от общего количества выполнявших работу.

В таблице 3 представлены результаты выполнения диагностической работы:

Наименования результата	Результаты	
	Количество	%
Выполняли работу	766	
Преодолели порог, установленный на диагностической работе	712	93%
Получили отметку «5» (50 баллов -59 баллов)	24	3%
Получили отметку «4» (39 баллов – 49 баллов)	179	23%

Получили отметку «3» (16 баллов- 38 баллов)	509	67%
Получили отметку «2» (0 баллов – 15 баллов)	54	7%
Успеваемость	712	93%
Качество знаний	203	26,5%

Процент учащихся, получивших оценку



По данным отчётов МСОКО общегородские показатели следующие:

1. низкая результативность;
2. отметки выставлены объективно;
3. качество обученности – 27 %;
4. показатель неуспешности -46 %;
5. задания базового уровня выполнены на 53 %;
6. задания повышенного уровня сложности выполнены на 55%.

100% успеваемость наблюдается в МБОУ «СОШ № 5», «СОШ № 17», «СОШ № 19», «СОШ № 26», «Лидер-2», «Гимназия № 1». Низкий уровень успеваемости – «СОШ № 11», «СОШ № 18», «СОШ № 8», «СОШ № 3». Не преодолели минимальный порог, установленный на диагностической работе, 54 обучающихся 11 классов следующих ОУ: МБОУ «СОШ № 1» - 3 обуч-ся, «СОШ № 2» - 2, «СОШ № 3» - 8, «СОШ № 7» - 1, «СОШ № 8» - 6, «СОШ № 9» - 1, «СОШ № 10» - 1, «СОШ № 11» - 7, «СОШ № 12» - 1, «СОШ № 14» - 1, «СОШ № 18» - 3, «СОШ № 20»- 2, «СОШ № 22»- 4, «СОШ № 23» - 1, «СОШ № 24» - 4, «СОШ № 25» - 6, «СОШ № 27» - 3.

Высокое качество знаний продемонстрировали обучающиеся МБОУ «Гимназия № 1», «Лидер-2», «СОШ № 9». Низкое качество знаний – МБОУ «СОШ № 8, 26, 18, 24, 14, 25, 22, 2, 1» (см. приложение 1).

В таблице 4 приведены результаты выполнения заданий части 1:

№	Задание	% справившихся
1	Информационная обработка письменных текстов различных стилей и жанров	71
2	Средства связи предложений в тексте	57,7
3	Лексическое значение слова	78
4	Орфоэпические нормы	44

5	Лексические нормы	26,5
6	Речевые нормы	61
7	Морфологические нормы	77
8	Синтаксические нормы	90
9	Правописание корней	19,6
10	Правописание приставок	26,5
11	Правописание суффиксов различных частей речи (кроме н-нн)	36
12	Правописание личных окончаний глаголов и суффиксов причастий	47
13	Правописание не-ни	71
14	Слитное, раздельное, дефисное написание слов	48
15	Правописание н-нн в различных частях речи	31,6
16	Знаки препинания в простом предложении, в ССП	68,5
17	Знаки препинания в предложениях с обособленными членами	45
18	Знаки препинания с конструкциями, грамматически не связанными с членами предложения	54
19	Знаки препинания в СПП	74
20	Знаки препинания в сложном предложении с разными видами связи	33
21	Пунктуационный анализ	62
22	Текст как речевое произведение	37
23	Типы речи	50
24	Лексическое значение. Синонимы. Антонимы. Фразеологизмы.	86
25	Средства связи предложений в тексте	51
26	Речь. Языковые средства выразительности	88
27	Сочинение. Информационная обработка текста. Употребление языковых средств в зависимости от речевой ситуации	93

(см. Приложение 2)

Выводы:

Диагностическая работа по русскому языку, проведённая 17.12.2020 г., показала, что 54 обучающихся 11 классов, что составило 7 % от общего количества, не преодолели минимальный порог, установленный на диагностической работе, т.е. не набрали 36 тестовых баллов, продемонстрировав крайне низкий уровень сформированности лингвистической, языковой и коммуникативной компетенции. Этот показатель свидетельствует об отсутствии систематической работы по ликвидации пробелов в знаниях слабоуспевающих учащихся, низком уровне овладения навыками информационной обработки текстов, о неумении создавать связные тексты – рассуждения по заданным критериям. Низкая успеваемость наблюдается в МБОУ «СОШ № 11», «СОШ № 18», «СОШ № 8», «СОШ № 3»;

низкое качество знаний - в МБОУ «СОШ № 8, 26, 18, 24, 14, 25, 22, 2, 1» . Общие показатели представлены в Приложении 1.

67% выполнявших диагностическую работу набрали от 16 до 38 первичных баллов (36- 64 тестовых баллов соответственно), что свидетельствует о среднем уровне усвоения образовательных стандартов (см. Приложение 3).

Уровень выполнения заданий позволил выявить проблемные задания базового уровня:

9 - 12 (правописание корней, приставок, суффиксов, окончаний глаголов), усложнение в 2019 г., 2020 г. этих заданий привело к резкому снижению уровня их выполнения, что свидетельствует о недостаточном уровне сформированности правописной компетенции обучающихся, необходимости поисков более эффективных подходов практического применения правил написания корней с безударными и чередующимися гласными, приставок, суффиксов различных частей речи, окончаний глаголов и суффиксов причастий;

15 - традиционно низкий уровень выполнения задания, что соответствует общероссийским тенденциям, показывает, что учащиеся слабо различают причастия и прилагательные и соответствующие правила написания Н-НН;

17, 18, 19, 20, 21 (задания, проверяющие уровень овладения пунктуационными нормами) требуют систематической отработки случаев постановки знаков препинания при стечении союзов, при однородных членах предложения и однородных придаточных; низкий уровень владения пунктуационными нормами обучающиеся показывают и при написании сочинения-рассуждения;

22 (задание, проверяющее уровень понимания прочитанного текста) требует овладения навыками смыслового чтения;

23 (типы речи) традиционно низкий уровень выполнения свидетельствует о неумении правильно определять типовую принадлежность фрагмента, что в свою очередь говорит об отсутствии систематической работы по многоаспектному анализу текста;

задание повышенного уровня сложности 25 (средства связи предложений в тексте) традиционно вызывает затруднения у 60%-40% учащихся. (См. Приложение 2 «Результативность выполненных заданий»).

При выполнении задания 27 повышенного уровня сложности (написание сочинения – рассуждения на основе прочитанного текста) возникают затруднения при определении проблем, поставленных автором. В 2018 - 2019 году изменились критерии оценивания сочинения в связи с переносом акцента на комментарий, требующий анализа текста, что также вызывает затруднения у обучающихся. С 2020 году в комментарий необходимо включать объяснение роли связи между примерами. Анализ сочинений показывает, что в них часто отсутствуют примеры того, что делает автор текста, чтобы раскрыть суть поставленной проблемы, отсутствуют логические связи между примерами либо примеры не прокомментированы. Имелись случаи, когда обучающиеся по каким-либо причинам не приступали к выполнению задания, что говорит как о низкой мотивации, так и об отсутствии планомерной и систематической работы с текстом.

Ежегодно отмечается низкий уровень выполнения заданий, связанных с орфографическими, пунктуационными, морфологическими и синтаксическими нормами, смысловой и композиционной целостностью текста. Для формирования языковой компетенции на уроках русского языка необходимо развивать умения опознавать, анализировать, квалифицировать языковые факты, оценивать их с точки зрения нормативности, соответствия речевой ситуации и сфере общения, применять полученные знания и умения в собственной речевой практике. На каждом уроке необходимо комплексное решение задач, обеспечивающее органическое единство всех разделов русского языка и видов речевой деятельности.

Рекомендации:

1. Учителям русского языка:

- на основе анализа допущенных ошибок и выявления проблемных заданий спланировать работу по ликвидации пробелов в знаниях учащихся;
- использовать более эффективные формы организации индивидуальной работы со слабоуспевающими учениками;
- на уроках русского языка регулярно проводить многоаспектный анализ текста, осуществлять планомерную работу по повторению орфографических и пунктуационных правил с учётом изменений в КИМ, развитию и совершенствованию всех видов речевой деятельности в их взаимосвязи,
- включить в КТП по русскому языку в 10-11 классах уроки подготовки и написания сочинений – рассуждений, так как нецелесообразно планировать проведение подготовительной работы по написанию сочинения лишь во 2 полугодии 11 класса;

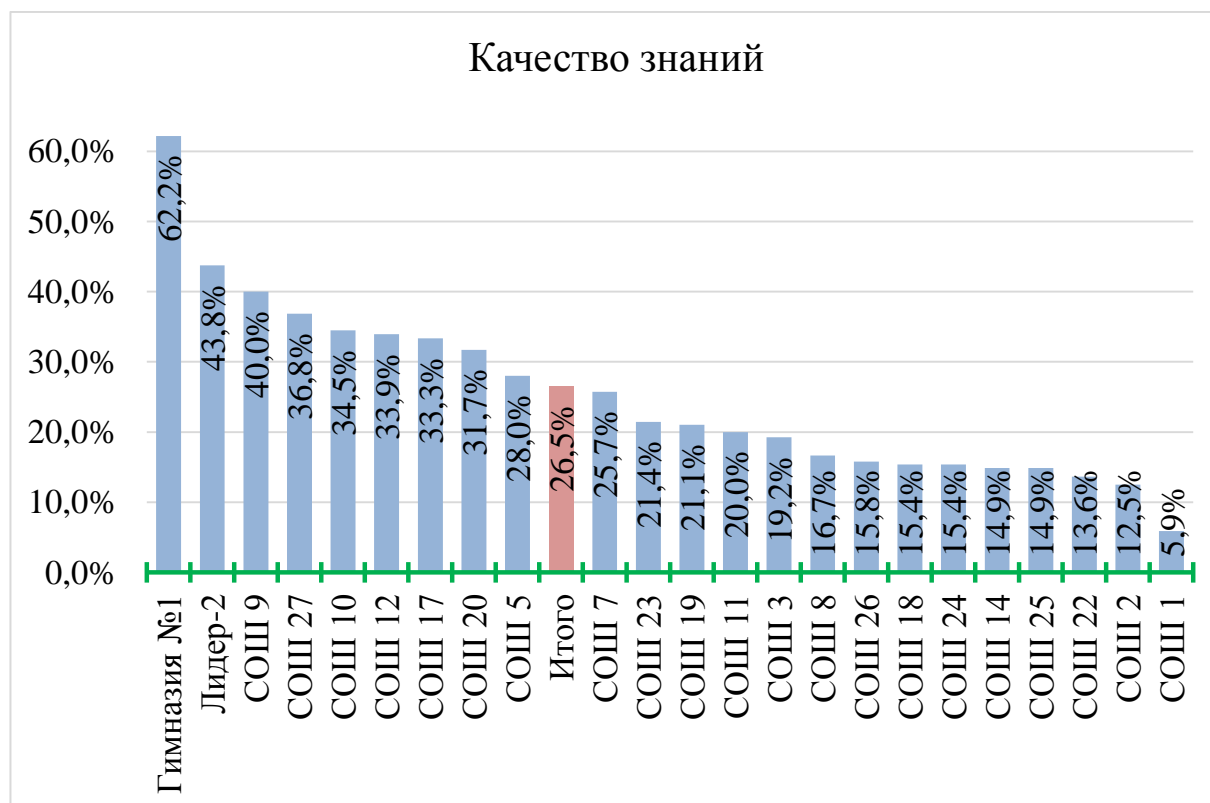
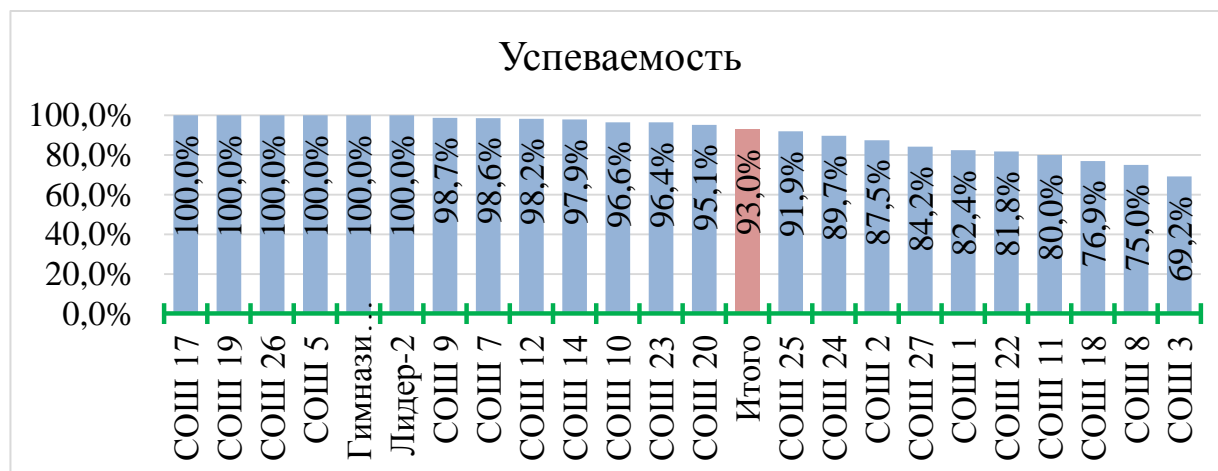
2. Администрации ОУ:

- руководителям МБОУ «СОШ № 1», «СОШ № 2», «СОШ № 3», «СОШ № 8», «СОШ № 18», «СОШ № 22», «СОШ № 24», «СОШ № 25», в которых наблюдается низкий уровень результативности, на школьном методическом совете проанализировать причины и спланировать работу по более качественному усвоению образовательных стандартов, эффективной организации индивидуализации обучения с целью успешной подготовки к итоговой аттестации по русскому языку.
- с целью эффективного формирования языковой компетентности учащихся администрации общеобразовательных учреждений необходимо направлять, координировать и контролировать работу по осуществлению единого речевого режима, повышению культуры речи всеми участниками образовательного процесса.

Директор МБУ «ИМЦ «Развитие»
Методист МБУ «ИМЦ «Развитие»

Л.В.Путинцева
Л.Г. Политаева

Приложение 1





Процент обучающихся, набравших сумму баллов

